

高雄特殊教育學校「嚴重特殊傳染性肺炎」防疫計畫

109.1.30 主管會報通過

109.1.31 防疫小組會議修正後通過

壹、依據：高雄市政府教育局 109 年 1 月 31 高市教健字第 10930499300 號函，為因應大陸地區發生「嚴重特殊傳染性肺炎」疫情，辦理相關防治措施。

貳、目的：防範「嚴重特殊傳染性肺炎」於校園傳播以維護教職員工生之健康。

參、實施方式：

一、健康觀察：

(一)校門口監測體溫：集中單一入口。

1. 測量體溫(由門口執勤人員負責)，並要求進入校園者務必戴口罩及用酒精消毒手部。
2. 若訪客體溫 37.5 度以上，基於校安因素，值勤人員請訪客先行離校。
3. 若學生體溫 37.5 度以上，值勤人員請學生至健康中心複測後仍高於 37.5 度，則請導師通知家長帶回。等待家長接回之學生則於情緒加油屋暫時隔離安置。
4. 執勤人員於每日下午 4 時半完成交接(如：器材檢查、臨時交辦事項…等)。

(二)學生搭乘校車前監測體溫：各車測量後記錄。

1. 測量體溫(由各車隨車人員負責)，並鼓勵學生戴口罩再上車。
2. 學生體溫 37.5 度以上，進行再次測量，若兩次都有在 37.5 度以上，請家長將學生帶回家觀察或就醫。基於校安因素，校車無法繼續載送學生。
3. 各車隨車人員到校後繳交體溫登記表給學務處，並告知是否有學生發燒被家長帶回。

(三)教室內監測體溫：實施地點-本校各班教室。

1. 請學生在家自主測溫，搭乘校車的學生也會在上車前檢測體溫，到校在教室由導師再次檢測。耳溫槍請導師妥善保管(以兩班一支為原則)如使用上有問題請洽健康中心。
2. 請各班導師於每日晨間活動時間測量班上每位學生體溫，並填寫班級體溫紀錄表(如附件一)，各班於每日上午9:00前交到健康中心。
3. 若學生體溫超過37.5度，請立即通報健康中心。

(四)教職員工監測體溫：實施地點-教室及教師辦公室。**請老師測量體溫後自行填寫。**

1. 請教職員工做好健康自我管理，每日先在家量體溫，若體溫超過 37.5 度請向人事室請病假，再請人事室通報健康中心，就醫後請告知健康中心身體狀況。
2. 若教師感覺身體不適或體溫介於 37.5-37.9 度，請務必戴上口罩後到健康中心。
3. 導師、高職部專任教師請與班級同步測量體溫登記於班級體溫登記表(如附件一)。
4. 行政同仁體溫監測委由各處室主任協助，填寫班級體溫紀錄表(如附件二)於每日上午 9:00 前繳至健康中心。體溫異常請通報人事室及健康中心。

二、防護措施：

(一)環境清潔消毒：

1. 班級每日晨間活動時以 500PPM 濃度漂白水進行環境消毒，放學後有必要時請以紫消毒燈消毒。
2. 請導師協助消毒教室內門把、窗戶及課桌椅…等手會觸碰的地方。→依環境消毒記錄表之位置執行。
3. 請各處室主任指派專人負責每日辦公室及處室負責環境之清潔及手常摸到的地方(如：門把)之消毒工作。
4. 請總務處指派專人負責每日電梯按鈕以及校車內部座椅、環境之消毒工作並確實記

錄。

(二)戴口罩及維持個人衛生

1. 提供肥皂或洗手乳於各班級以及公共廁所，請導師協助學生建立勤洗手的習慣。
2. 請全體教職同仁入校門即應戴上口罩。
3. 門口執勤人員要求進入校園者(訪客、家長、廠商、志工等)務必戴口罩及用酒精消毒手部。
4. 鼓勵學生戴口罩至校，並於書包放置備用口罩。

※開學典禮及研習因此暫停舉辦，將改採廣播方式向師生宣導新型冠狀病毒之防疫措施。

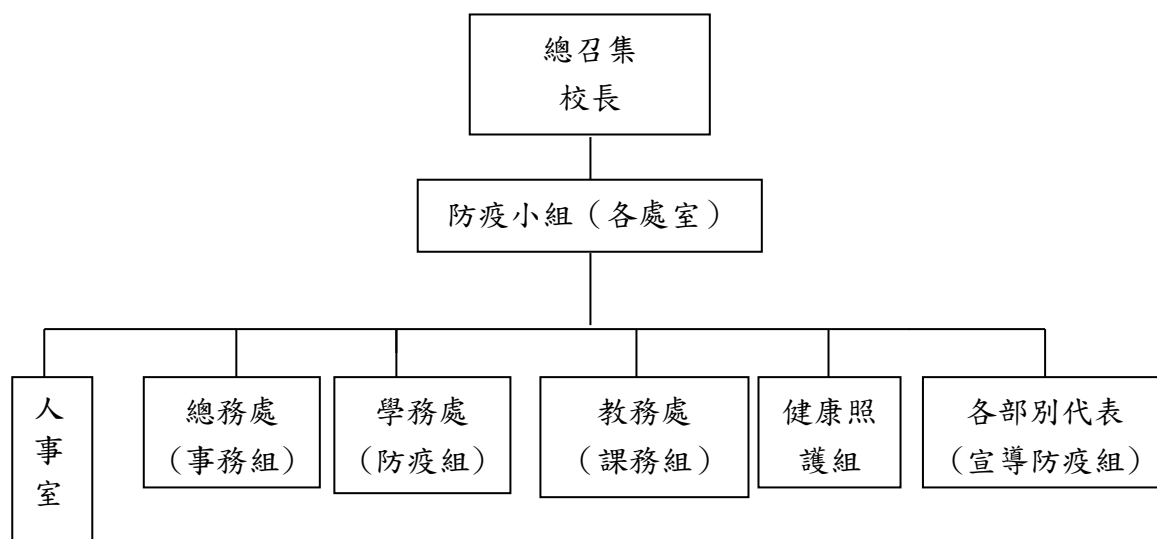
三、其他

- (一)學生或教職員工如在校期間，出現發燒及呼吸道症狀，須戴上口罩，並應予安置於各樓層情緒加油屋，由教助協助照顧，並由導師通知家長盡速將學生帶回家中休養或就醫。教職員工亦請盡速請假返家休養或就醫。
- (二)學校發現疑似肺炎個案，有下列症狀：發燒(>37.5)、呼吸症狀(咳嗽、呼吸急促)、乏力戴上外科口罩，由校方立即通知家長或學校師長協助就醫。
- (三)學校如出現嚴重特殊傳染性肺炎確診病例，則與確診病例一起上課之同班同學老師、共同參加安親班及社團或其他活動之同學老師均應列為確診病例接觸者，並由衛生單位開立接觸者居家隔離通知書，隔離至與確診病例最近接觸日後 14 天。

肆、該計畫陳請校長核示後實施，修正後亦同。

高雄市立高雄特殊教育學校「嚴重特殊傳染性肺炎」防疫小組組織圖

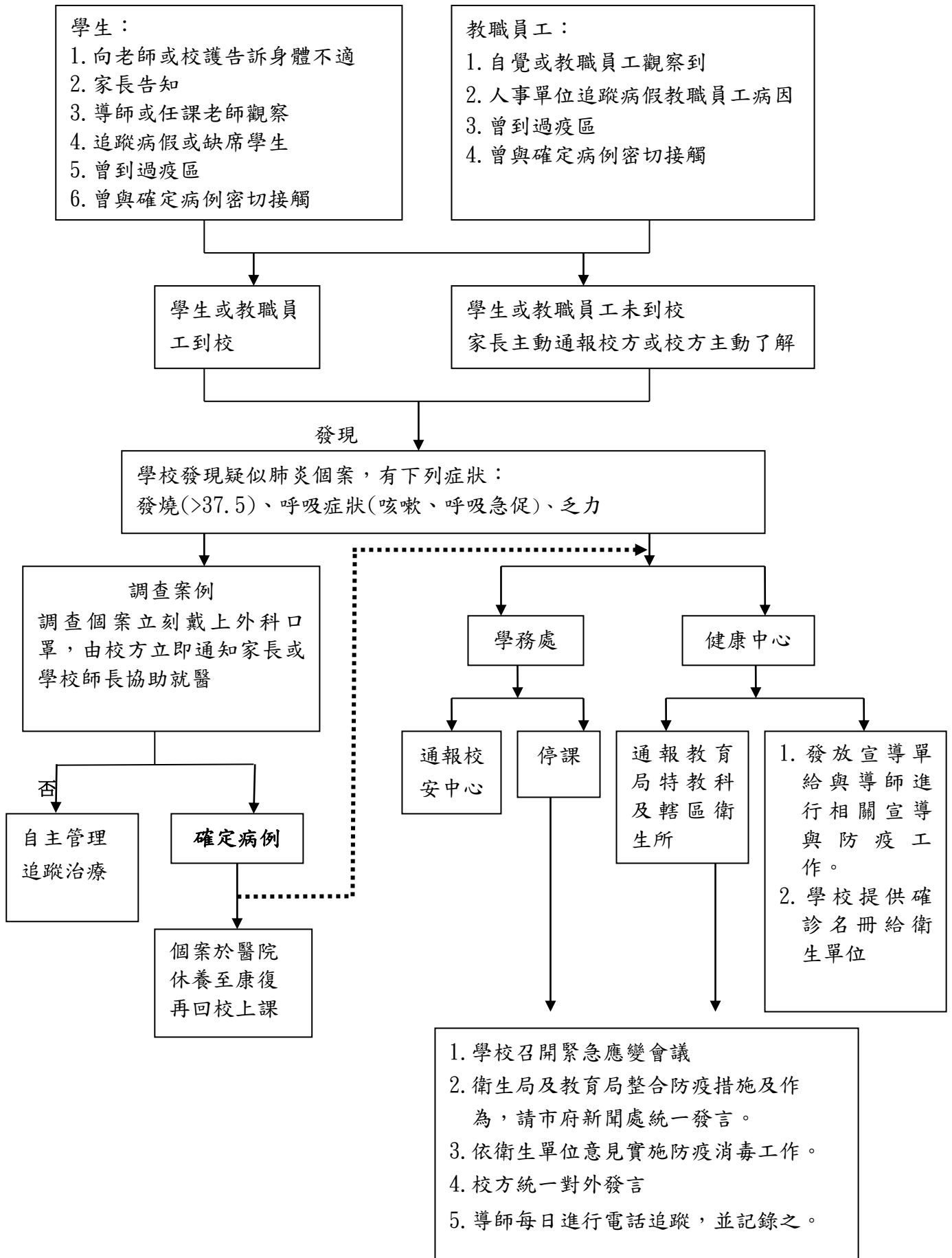
(一) 各處室組織架構圖



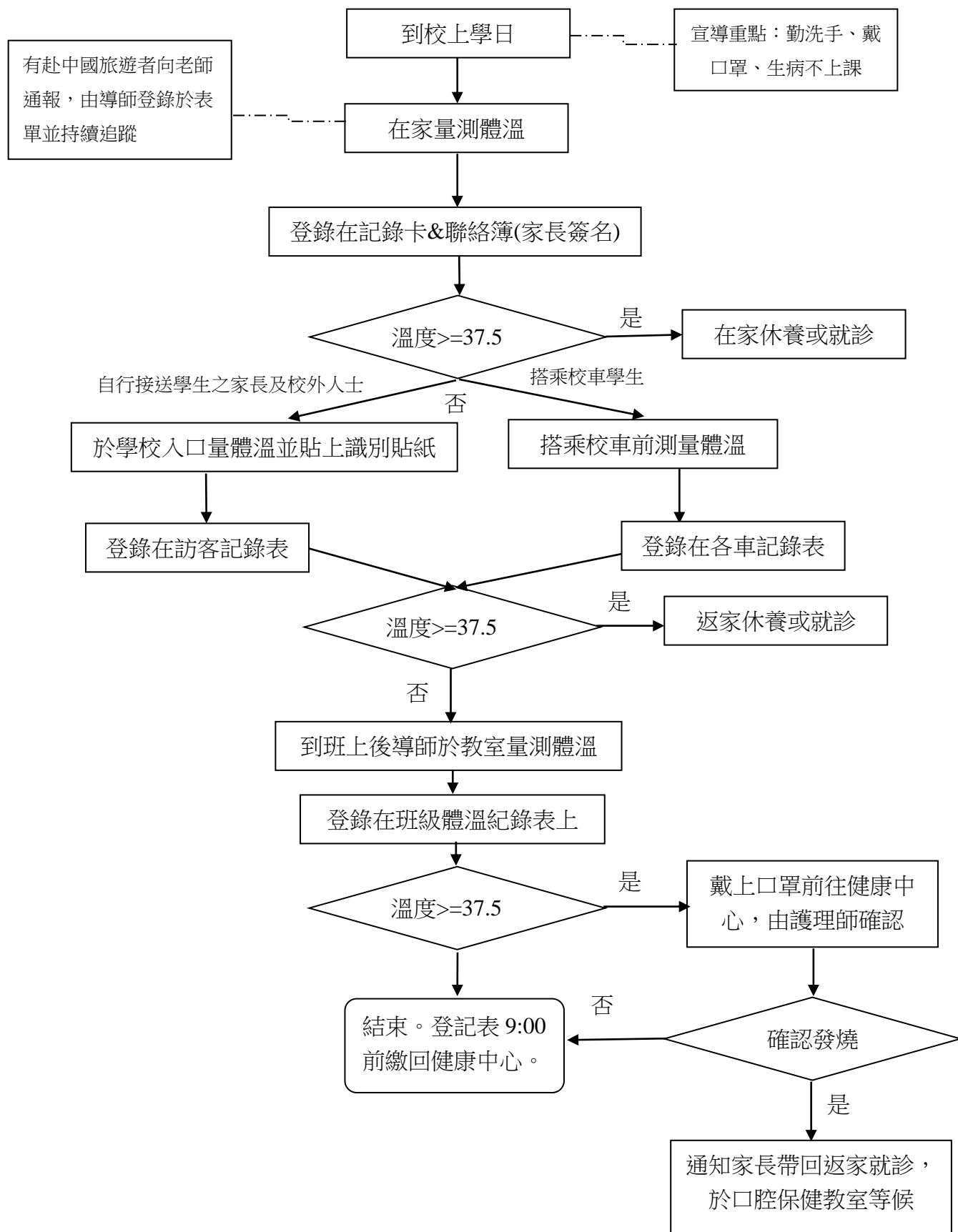
(二) 各組分工職責:

職稱	姓名	學校單位職稱	主要工作項目
總召集	陸奕身	校長	擔任總召集人，召開應變小組會議，統籌指揮應變行動，統籌對外訊息之公佈與說明。
對外發言人	張淳閔	秘書	總召集指定之對外發言人。
課務組	李又華	教務主任	停課、復課、補課事項及相關防疫資訊課程融入及安排教師請假之調代課事宜。
防疫組	陳盈勻 林淑華	學務主任 衛生組長	擬定並推動防治計畫、防疫宣導、疫情通報、聯繫衛生單位、追蹤造冊列管、緊急應變措施、環境清潔消毒工作、協調校內各單位之執行。
	王郁琪	生教組長	注意並追蹤病假學生病因與出(返)國行程調查；若需要則協助校安通報。
事務組	林淙溶	總務主任	環境清潔消毒、經費配合、採購並補充防疫物資。
人事組	蔡源鴻	人事主任	追蹤病假教職員工病因及出(返)國行程調查。
健康照護組	劉秀鳳	護理師	篩檢通報、隔離防護、疫情監控、聯繫衛生單位、追蹤接觸者、防疫宣導、醫療諮詢。
宣導防疫組	周恣聖	國小部代表	協助向各年級導師傳達防疫訊息與狀況，匯集導師建議與行政人員溝通與反應。
	林鈺玫	國中部代表	
	劉淑美	高職部代表	

高雄市立高雄特殊教育學校「嚴重特殊傳染性肺炎」個案處置與通報流程



高雄市立高雄特殊教育學校「嚴重特殊傳染性肺炎」防疫體溫量測 SOP



附件一 班級體溫紀錄表

高雄特殊教育學校每日體溫登記表

班級： _____ 日期：109/ / ~109/ / 記錄人： _____

姓名	星期一	星期二	星期三	星期四	星期五	備註

附記：學生體溫若高於 37.5 度請聯絡健康中心。分機：217、218。

高雄特殊教育學校每日體溫登記表

處室： _____ 日期：109/ / ~109/ / 記錄人： _____

姓名	星期一	星期二	星期三	星期四	星期五	備註

附記：體溫若高於 37.5 度請注意防護及聯絡健康中心。分機：217、218。

附件三 訪客體溫紀錄表

高雄特殊教育學校訪客體溫登記表						
日期	時間	訪客姓名	入校接洽對象	體溫	連絡電話	備註

附記：訪客體溫若高於 37.5 度請以校園安全為由請訪客離開。若訪客體溫正常則確認其有戴口罩及用酒精消毒雙手後，並貼上識別貼紙，方可讓人入校。

